

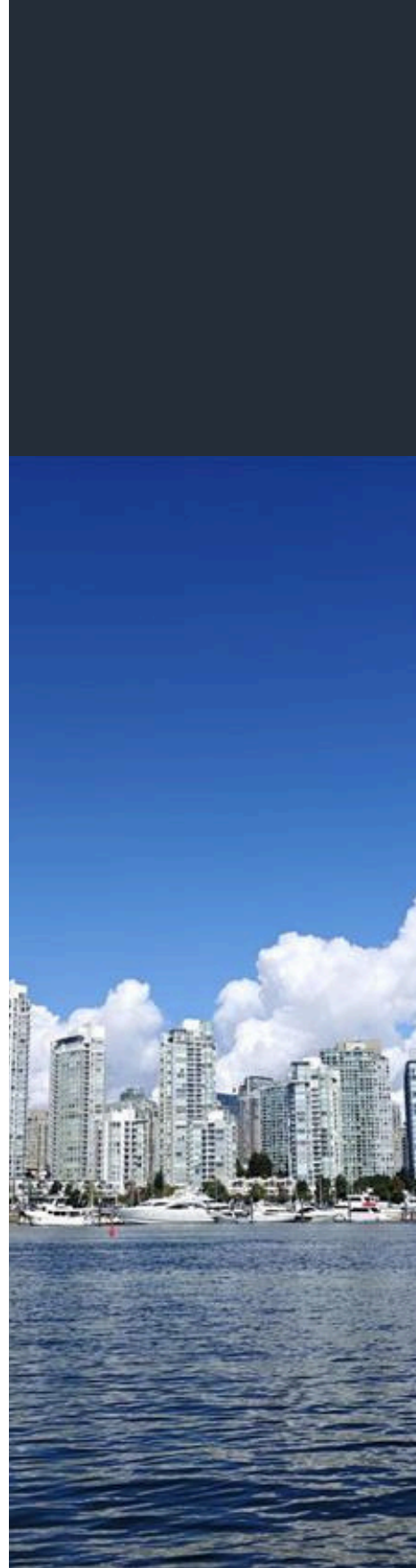
RESEARCH | RÉSEAU **IMPACT**
IMPACT | RECHERCHE
CANADA | CANADA

RAPPORT ANNUEL 2025

researchimpact.ca

Table des matières

<u>Message du directeur du RIRC</u>	3
<u>Présentation du RIRC</u>	4
<u>Actualités du RIRC</u>	7
<u>Nouveaux membres du RIRC</u>	13
<u>Mise à jour des comités</u>	16
<u>Prix 2025 pour le savoir engagé</u>	21
<u>Centre des compétences futures</u>	22
<u>Faits saillants et témoignages</u>	24
<u>Restez connectés et informés!</u>	30



MESSAGE DU DIRECTEUR DU RÉSEAU IMPACT RECHERCHE CANADA (RIRC)



Le partage comme levier de la création de valeur pour les membres.

Vers la fin de 2025, le RIRC comptait 41 membres et avait déjà reçu plusieurs demandes d'adhésion pour 2026. L'ensemble des actions du RIRC vise à répondre aux besoins des membres en matière de mobilisation des connaissances (MdC) et d'impact de la recherche. Par exemple, le [Plan stratégique 2024-2027 du RIC](#) s'appuie sur des consultations approfondies auprès des membres. Ainsi, le RIRC s'assure que les objectifs stratégiques des trois prochaines années correspondent aux besoins réels de ses membres. Lors de l'assemblée annuelle du RIRC organisée à l'Université Simon Fraser (SFU) en septembre, nous avons réexaminé ces objectifs et avons relevé, par le biais d'une consultation participative, les besoins nouveaux et émergents qui s'inscrivent dans les priorités générales actuelles du Plan. Or, il faut reconnaître que des facteurs externes sont parfois à l'origine de nouveaux besoins collectifs.

En 2024, les trois Conseils ont annoncé le nouveau format de CV narratif qui sera progressivement mis en place pour toute demande de subvention. L'époque où l'on se contentait d'énumérer le nombre de publications est révolue. Les chercheur.se.s doivent désormais décrire de manière qualitative l'impact de leur recherche ou de leurs travaux. Bien sûr, une personne peut simplement décrire son impact académique, mais de nouvelles catégories d'impact sont désormais admissibles, incluant les activités de MdC, l'engagement communautaire, les événements, les contributions aux politiques ou aux lignes directrices et les partenariats... Voilà tout autant d'éléments qui relèvent directement de la MdC.

Au printemps 2025, Eli Friedland, de l'Université Concordia (membre du RIRC), a demandé à intervenir au sujet du CV narratif des trois Conseils dans le cadre des rencontres mensuelles Dr. RIC, qui sont organisées à l'initiative des membres. Il a présenté des initiatives mises en place à l'Université Concordia pour aider les chercheur.se.s à élaborer leur CV narratif. Un représentant de l'Université de Calgary est aussi intervenu lors de cette rencontre. La discussion a permis de déterminer que l'Université de Winnipeg a une longueur d'avance sur nous tous dans ce domaine. Sur-le-champ, les membres ont déterminé la nécessité de mettre en place un groupe de travail sur le CV narratif. Tous ont accepté de mettre en commun des ressources, des présentations, des guides et des programmes afin que tous n'aient pas à partir de zéro. Nous avons créé un canal dans RIRC Teams et organisons des réunions régulières.

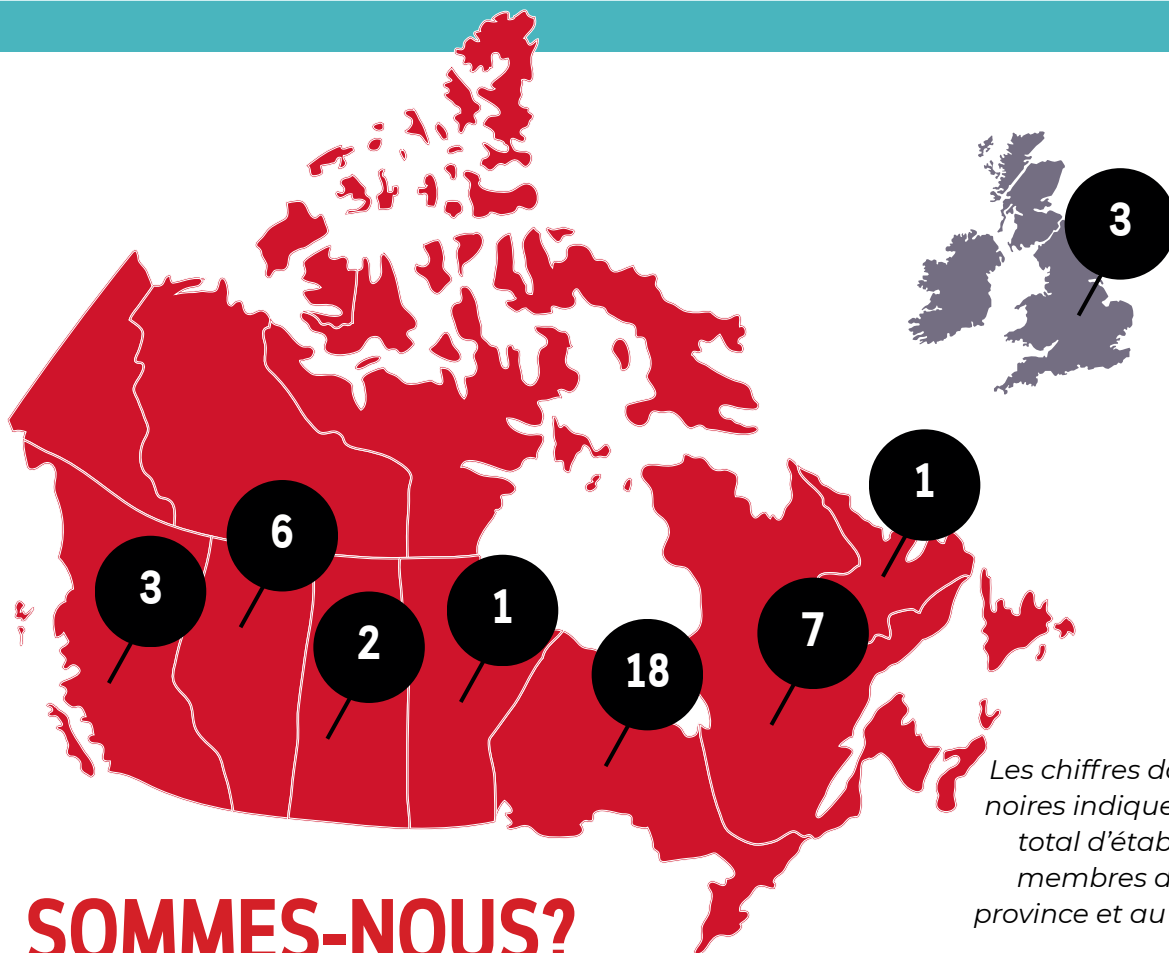
Le partage. C'est ce qui est au cœur des activités du RIRC. Le réseau du RIRC repose sur l'expertise et l'expérience de ses membres. Cette expertise et expérience en matière de CV narratif constitue le plus récent exemple de la valeur du RIRC pour les membres. Nous devons tous nous y mettre. Être membre du RIRC permet de collaborer et de bénéficier de la mise en commune de ressources.

Les résultats de notre [première évaluation des retombées](#) en témoignent. Plus vous investissez, plus vous tirez profit de votre adhésion au RIRC.

David J. Phipps, vice-président adjoint, Stratégie et impact de la recherche, Université York, et directeur, Réseau Impact Recherche Canada



PRÉSENTATION DU RIRC



QUI SOMMES-NOUS?

Le Réseau Impact Recherche Canada (RIRC) est un réseau pancanadien bilingue composé de 41 membres dont l'objectif est de maximiser l'impact de la recherche pour le public.

En tant que réseau collaboratif, nous travaillons avec un large éventail de partenaires universitaires et non universitaires, notamment des bibliothécaires, des chercheur.se.s, des responsables de la recherche, des enseignant.e.s, des étudiant.e.s, des gestionnaires du secteur public et des organisations communautaires.

Notre travail s'étend à toutes les disciplines, reflétant notre engagement à renforcer les capacités en matière de MdC.



29

Universités



1

Collèges



3

International



3

Hôpitaux

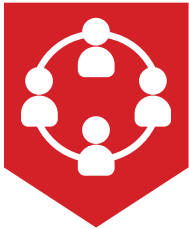


5

Organismes de
recherche

ACTIVITÉS DU RIRC

Nous aidons les universités et les organisations de partout au Canada à mobiliser les connaissances au-delà de la communication des résultats pour que ces connaissances aient un impact concret. Grâce à l'apprentissage par les pairs, à des ressources collaboratives et à des formations en MdC, nous aidons les institutions à développer les capacités nécessaires pour transformer les connaissances en actions.



Favoriser le développement et la mise en commun de meilleures pratiques, de services et d'outils pour favoriser la création d'une **communauté de pratique**



Offrir des outils et des formations pour aider les chercheur.se.s et les partenaires **à démontrer l'impact de leur recherche**



Renforcer le soutien institutionnel à la MdC et encourager la collaboration afin de créer des ponts entre la recherche, les politiques et les innovations

« Le RIRC est un réseau pancanadien qui se consacre à maximiser l'impact de la recherche pour la société. »



41

Institutions
et d'autres à
venir



100+

Personnes engagées
dans l'impact de la
recherche



19

Années à
transformer la
recherche en action

TÉMOIGNAGES DES MEMBRES

Le RIRC continue de jouer un rôle de catalyseur du changement au sein des établissements membres du réseau : il renforce les capacités, met les gens en relation et favorise la création de cultures de recherche ancrées sur la MdC et l'impact de la recherche.

Établir des communautés de pratique internes

Inspirées par la communauté de pratique du RIRC, les institutions membres du RIRC s'efforcent d'éliminer le travail en silo en créant des communautés de pratique internes auxquelles participent du personnel de soutien, des chercheur.se.s, des enseignant.e.s et d'autres partenaires.



« [...] En 2025, nous avons (re)lancé une communauté de pratique (CdP) de l'UARI (présidée par Rachel Hirsch [OVPR]) afin de reconnecter l'expertise qui était désormais dispersée [sur le campus] et de doter l'université d'un levier pour faire un usage plus efficace et structuré des réseaux externes et des adhésions, comme celle au RIRC. À l'heure actuelle, la CdP de l'UARI compte 18 professionnel.le.s du soutien à la recherche qui sont rattachés à l'OVPR, à la bibliothèque et aux services de relations extérieures. La CdP tient des réunions mensuelles et se prépare à élargir sa portée par l'inclusion de représentation inter-campus.

Les membres de la CoP s'engagent activement auprès du RIRC notamment dans le cadre des sessions Dr. RIC, de l'assemblée annuelle du RIRC, du groupe de travail sur le CV narratif, de MobilizeU et de la CoP sur l'évaluation responsable de la recherche. Ensuite, les membres partagent les apprentissages et les adaptent au niveau local. »

- **Rachel Hirsch, Université de l'Alberta**



« Grâce à l'influence de sa participation au RIRC, l'UQAM veille maintenant à tenir des rencontres stratégiques de mobilisation des connaissances (aux 6 semaines = 8/an) entre le service aux collectivités, le service de la recherche et de la création et le service des partenariats et du soutien à l'innovation. Des rencontres ad hoc entre les professionnelles en MDC des services peuvent aussi ponctuellement avoir lieu. »

- **Anik Landry, Université du Québec à Montréal (UQAM)**





Mise à jour du plan stratégique

Cette année a marqué la deuxième année de mise en œuvre du [*Plan stratégique 2024-2027*](#) du RIRC. Lors du bilan des progrès accomplis à ce jour, le RIRC a constaté l'atteinte de bon nombre des priorités définies dans le Plan. À l'assemblée générale annuelle 2025 du RIRC, on a donc décidé de mettre l'accent sur le repérage d'opportunités de croissance et de points d'amélioration. On a invité les membres à réfléchir ensemble aux besoins du RIRC et à définir des priorités à court et à long terme.

À **court terme**, les membres ont d'abord exprimé la nécessité d'un soutien accessible et centralisé. Ils ont cité le **groupe de travail sur le CV narratif du RIRC** comme un exemple de bénéfice offert en temps opportun aux membres du RIRC. Le volume important de ressources mises en commun par les membres a réduit la nécessité de « repartir de zéro » pour ceux et celles qui ne s'étaient pas encore attaqués à la question. Les membres ont ensuite manifesté un intérêt pour le mentorat entre pairs, tels qu'un « système de parrainage » dans lequel on mettrait en relation les nouveaux membres du RIRC et des membres expérimentés. Les membres ont aussi indiqué qu'il faudrait accroître les occasions de réseautage, tant au niveau interinstitutionnel entre les membres du RIRC qu'à l'extérieur du RIRC par le biais des réseaux d'impact mondiaux, notamment pour discuter d'opportunités de collaboration subventionnée, d'initiatives, d'événements et de projets. Parmi les autres priorités à court terme, mentionnons la défense des intérêts face à la sous-évaluation des rôles en MdC, la gestion des questions de confidentialité dans la recherche avec des partenariats et le partage ouvert, ainsi que la promotion de programmes en français, comme une version française du programme de formation MobilizeU fonctionnant en parallèle avec le programme anglophone.

À plus **long terme**, les membres ont souhaité une coordination renforcée des efforts menés par les établissements en ce qui a trait à la sensibilisation du public et des bailleurs de fonds aux avantages de la MdC, notamment comme moyen de promotion de la profession dans son ensemble. Il a également été question de sensibilisation accrue à la précarité des rôles de MdC dans l'ensemble du secteur, y compris au sein des établissements de l'U15 et d'Universités Canada. En outre, un large consensus s'est dégagé sur la standardisation des pratiques professionnelles en MdC elle-même, notamment par l'élaboration d'un langage commun, une articulation plus claire des activités des praticien.ne.s de la MdC et la mise en place de parcours d'accréditation. En ce qui concerne l'avenir à long terme du RIRC, des discussions ont porté sur un programme de formation des formateur.rice.s, Mobilize, version 2.0 et un dépôt de ressources du RIRC.

Dans l'ensemble, se dégagent des discussions que les membres sont très engagés. Bien que réalistes quant aux défis du RIRC, les membres sont aussi désireux de renforcer les capacités collectives grâce au partage des ressources, à une défense accrue des intérêts et à des liens plus étroits entre les établissements et les communautés.



Assemblée annuelle du RIRC

Cette année, l'assemblée générale annuelle du RIRCa eu lieu du 17 au 19 septembre 2025 dans la magnifique ville côtière de Vancouver, en Colombie-Britannique. Un format hybride a permis de réunir des membres de partout au pays afin de partager les connaissances, de renforcer les liens et les collaborations, et de définir l'orientation stratégique du RIRC. Organisé par l'Université Simon Fraser, le programme comportait :

- Des discussions sur les priorités du RIRC, y compris ses orientations à court et à long terme
- Du réseautage avec d'autres membres du RIRC, en particulier avec nouveaux membres
- Des activités de groupe interactives
- Une table ronde sur la manière de co-créditer et de mobiliser les connaissances pour rendre la vie urbaine plus accessible
- Un atelier pratique sur l'inclusivité dans le leadership

Les membres du RIRC ont également souligné l'importance de disposer de temps pour les échanges en personne avec les pairs, ainsi que la pertinence des sessions engageantes, la diversité des sujets abordés et l'esprit de collaboration qui régnait lors de la réunion.



Un immense merci à **Lupin Battersby** et à **Sophie Ashton** du Centre de mobilisation des connaissances de l'Université Simon Fraser (SFU) de nous avoir accueillis et d'avoir mis en place un formidable programme de trois jours axé sur le dialogue constructif, l'apprentissage et le réseautage.

Processus d'adhésion des nouveaux membres, recrutement et sensibilisation

Dans le cadre de consultations menées en 2024 auprès des membres sur le processus d'adhésion des nouveaux membres, les membres ont indiqué le besoin de simplifier le processus. En 2025, le RIRC a donc officiellement lancé un nouveau processus d'adhésion pour les nouveaux membres. Désormais, le RIRC n'accepte plus les demandes d'adhésion en continu, mais une seule fois par année, soit en décembre.

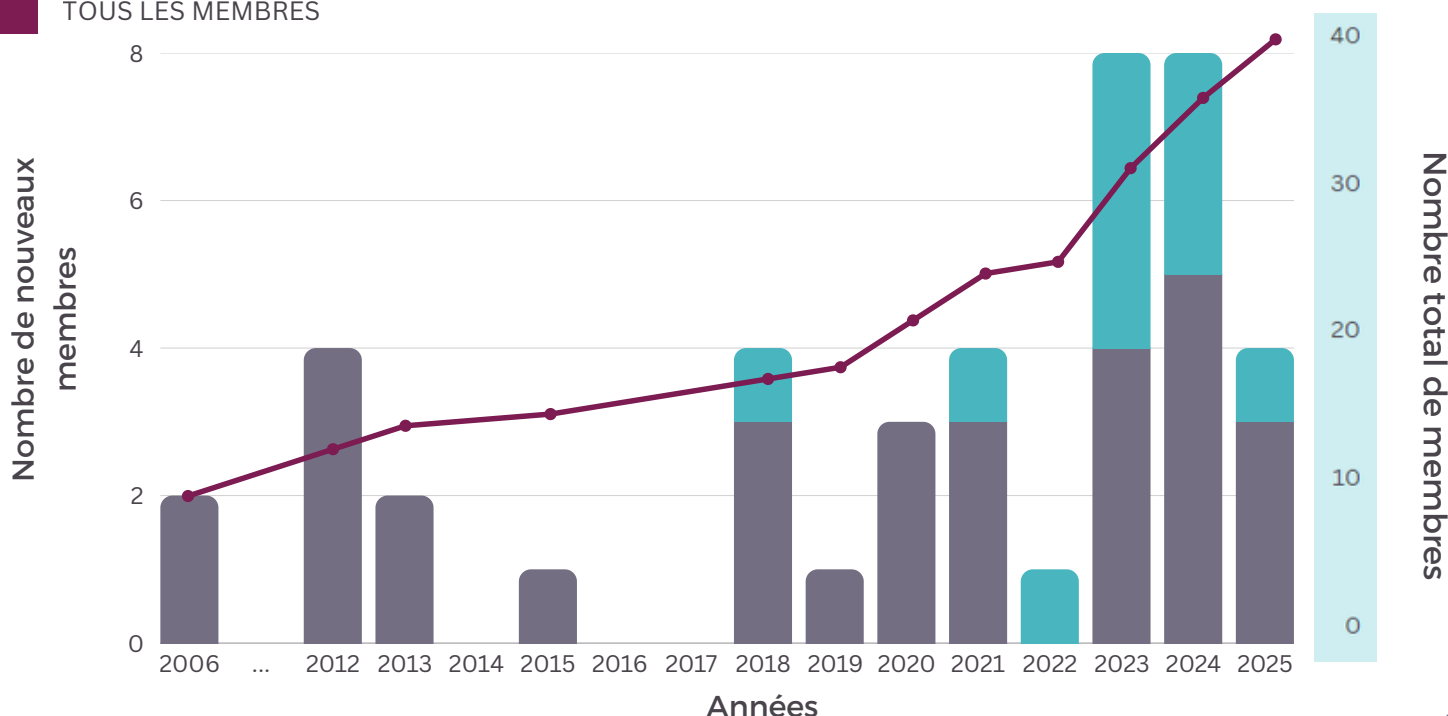


De plus, en concertation avec le comité d'engagement, le RIRC a adopté une approche stratégique de recrutement des membres. Le RIRC continue d'accueillir les candidatures d'institutions et organisations engagées ou intéressées par la MdC, mais il vise aussi à diversifier le bassin de membres. En 2025, le RIRC a donc redoublé d'efforts pour recruter des membres dans les provinces de l'Atlantique et les communautés du Nord. Des discussions sont en cours avec des universités, organisations et même des gouvernements de ces régions.

Le RIRC continuera à nouer des relations et à explorer des opportunités afin de s'assurer que le réseau reflète mieux la diversité géographique et la composition des courtier.ère.s de connaissances à travers le Canada.

- MEMBRE À PART ENTIÈRE
- MEMBRE AFFILIÉ
- TOUS LES MEMBRES

CROISSANCE DU RIRC



Groupe de travail sur le CV narratif

L'une des initiatives les plus récentes du RIRC a été le groupe de travail sur le CV narratif. Ce groupe s'est rapidement imposé comme un lieu d'échange incontournable pour les membres qui doivent composer avec les exigences de financement en pleine évolution du Conseil des trois organismes. Les membres ont souligné à quel point il est utile de se réunir avec leurs pairs pour comprendre les exigences relatives au CV narratif, mettre en commun des ressources et tirer parti des expériences d'autres établissements. Le groupe de travail est également devenu un lieu d'entraide où l'on peut poser des questions et discuter collectivement des occasions et défis que présentent ces nouvelles exigences qui vont au-delà des indicateurs d'impact traditionnels.

Au fil des échanges, les membres du RIRC ont développé une compréhension commune, cerné des besoins communs en matière d'orientation et de ressources, et ont renforcé la capacité des établissements à soutenir les chercheur.se.s, les enseignant.e.s et les étudiant.e.s de troisième cycle. Le fort engagement des membres de ce groupe témoigne de l'importance d'un tel espace dédié à l'échange d'idées et de ressources, et animé par les membres.



Coprésidents : **Nishat Tasnim** (Université de la Colombie-Britannique – campus Okanagan) (à gauche) et **Eli Friedland** (Université Concordia) (à droite)

66

« Grâce à ce groupe de travail sur le CV narratif du RIRC, ainsi qu'aux webinaires, l'Université de l'Alberta a eu accès à des ressources et à des exemples pratiques, et à une compréhension du cadre national, dont elle s'est inspirée pour développer certaines de ses ressources en matière de CV narratif.

Le partage des ressources entre établissements membres a accéléré le développement des ressources et réduit les doublons, tout en permettant d'aligner les pratiques locales sur les pratiques canadiennes émergentes et en favorisant l'émergence d'une **approche collective**. **Du soutien institutionnel** a aussi été mis en place, en vue de la mise en œuvre prochaine des exigences de CV narratifs. »

- Rachel Hirsch, Université de l'Alberta



TÉMOIGNAGES DES MEMBRES

Lieu de partage pour les professionnel.le.s de la MdC

Le RIRC offre également une plateforme, avec un public ciblé, qui favorise le rayonnement des travaux des membres qui souhaitent partager et mettre en avant leurs travaux dans le domaine de la MdC. Grâce aux sessions du Dr. RIC, les réunions annuelles du RIRC, les webinaires de développement professionnel et d'autres événements, les membres échangent des idées, présentent leurs travaux et reçoivent une précieuse rétroaction. Pour beaucoup, la possibilité à la fois de contribuer au réseau et d'apprendre des autres membres constitue l'un des principaux attraits du RIRC.



« Nous avons eu l'occasion de partager nos travaux en cours sur la rémunération des communautés dans le cadre de la recherche participative avec un groupe plus large/national [lors de Dr. RIC] et obtenir des informations précieuses sur les prochaines étapes. »

– **Shahad Al-Saqqar, Université McMaster**

« Une collègue et moi avons récemment fait une présentation dans le cadre de Dr. RIC sur la professionnalisation de la mobilisation des connaissances (j'y avais déjà présenté un exposé sur les « communautés de pratique » avec une autre collègue l'année précédente). Ces occasions enrichissent mon travail à Waterloo, car ceux d'entre nous qui participent à diverses initiatives du RIRC ont pu faire avancer le dialogue sur la mobilisation des connaissances et l'impact de la recherche, et nous observons les changements culturels de multiples façons. »

– **Nadine Quehl, Université de Waterloo**



NOUVEAUX MEMBRES DU RIRC

En 2025, le RIRC a accueilli quatre nouveaux membres : l'Université Brock, l'Hôpital pour enfants malades, l'Université Mount Royal et l'Université Western.

Université Brock

L'Université Brock est une université publique de recherche située à St Catherine en Ontario. Elle est engagée dans la mobilisation des connaissances afin d'avoir un impact significatif sur la société. Pour cela, elle encourage l'intégration de ces principes dans la culture de travail à travers l'établissement dans l'objectif de créer des changements positifs au niveau local et mondial. Guidée par son plan stratégique, l'Université Brock renforce les liens entre la recherche et la pratique grâce à la recherche interdisciplinaire, à ses instituts et centres transdisciplinaires, ainsi qu'à des partenariats stratégiques qui rassemblent le monde universitaire, l'industrie, le gouvernement et les communautés afin de traduire la recherche en action.



Sous la direction du Bureau de la vice-présidence responsable de la recherche, le service Research Entreprise, par l'intermédiaire de l'Unité d'impact de la recherche au sein du Bureau des services de recherche, l'Université Brock offre un soutien dédié, des conseils stratégiques et des opportunités de collaboration afin de garantir que les connaissances soient accessibles, applicables et transformatrices, améliorant ainsi les conditions de vie, éclairant les politiques et favorisant le bien-être social, économique et environnemental.

« Le plan stratégique de l'Université Brock, intitulé Transforming People, Reimagining the Future (Transformer les personnes, réinventer l'avenir), donne la priorité à la résolution des défis sociétaux grâce à une recherche percutante et à une sensibilisation mondiale. »

Hôpital pour enfants malades (SickKids)

Conformément à l'engagement de l'Hôpital pour enfants malades (SickKids) à [faire progresser l'ère de la santé infantile de précision](#), le [programme de transfert des connaissances \(KT\)](#) de l'[Institut d'apprentissage de SickKids](#) contribue à l'innovation en recherche et à l'impact en formant et en collaborant avec des professionnel.le.s de l'application des connaissances, des formateur.rice.s, des clinicien.ne.s, des bailleurs de fonds et des organisations afin de renforcer les capacités en matière d'application des connaissances et de développer la profession, tant à l'échelle nationale qu'internationale.



Le programme de transfert des connaissances propose divers outils, ressources et possibilités de développement professionnel pour contribuer à l'acquisition des compétences en transfert des connaissances, au partage des résultats de la recherche et la mise en œuvre de nouvelles pratiques et de nouveaux programmes. SickKids est situé à Toronto, en Ontario.

« Le programme de transfert des connaissances (KT) de SickKids au sein de l'Institut d'apprentissage offre des possibilités de développement professionnel, des outils et des ressources pour soutenir le renforcement des capacités et des connaissances liées à la MdC. »

Université Mount Royal

Située à Edmonton, en Alberta, l'Université Mount Royal favorise une culture de changement à l'échelle du campus, fondée sur la mobilisation des connaissances, permettant ainsi au corps enseignant et aux étudiant.e.s d'avoir un impact significatif en partenariat avec les communautés locales et mondiales. En tant que campus AshokaU Changemaker, Mount Royal promeut l'excellence en recherche par le biais d'une recherche engagée dans la communauté qui dote les chercheur.se.s des compétences, des ressources et des opportunités nécessaires pour travailler en collaboration sur des défis sociaux, économiques et environnementaux complexes. Soucieux de repousser les limites et de mettre le savoir au service du bien commun, les chercheur.se.s de Mount Royal s'attaquent aux problèmes du monde réel avec intégrité. En tant que signataire de la Déclaration de San Francisco sur l'évaluation de la recherche (DORA), l'approche de l'université en matière de recherche et d'enseignement s'aligne sur des principes qui valorisent l'impact, la qualité et une évaluation responsable de la recherche.



« La désignation de l'Université en tant que campus AshokaU Changemaker et la collaboration des instituts de l'Université témoignent de notre force, de notre leadership et de notre engagement dans le domaine de la recherche engagée au service de la communauté. »

Université Western

L'Université Western figure parmi les meilleures universités de recherche. Un groupe diversifié de chercheur.se.s, universitaires et artistes fait progresser et promeut les connaissances dans tous les domaines de la découverte fondamentale et appliquée, de l'activité créative et du savoir, apportant des avantages tangibles au développement économique, social, sanitaire et culturel des citoyens du monde entier. L'université collabore avec les communautés locales, provinciales, nationales et mondiales pour favoriser des partenariats de recherche qui rendent la recherche non seulement accessible, mais aussi pertinente et bénéfique en termes d'impact social.



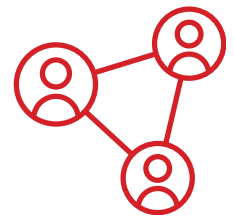
L'équipe Inclusive Research Excellence and Impact de l'Université Western dirige les stratégies institutionnelles de mobilisation des connaissances, notamment en développant des outils, des ressources et des formations destinés aux chercheur.se.s, au personnel, aux étudiant.e.s et aux stagiaires. L'équipe anime des programmes qui engagent des partenaires externes et des utilisateur.rice.s de connaissances afin de favoriser des collaborations de recherche authentiques et significatives, et plaide en faveur d'une évaluation inclusive de l'impact de la recherche.

« L'Université Western s'engage à promouvoir l'excellence de la recherche inclusive, la mobilisation des connaissances et un impact à grande échelle. »

TÉMOIGNAGES DES MEMBRES

Tisser des liens à travers le réseau

Les opportunités de réseautage offertes par le RIC revêtent une grande importance. Les membres soulignent régulièrement l'intérêt de pouvoir entrer en contact avec un large éventail de professionnel.le.s de la MdC issus de différentes disciplines, secteurs et régions. Ils insistent notamment sur le fait que c'est la diversité des points de vue au sein du RIRC, plutôt que l'uniformité, qui renforce la valeur pratique de la MdC.



« Rencontrer les membres en personne lors de la réunion annuelle de l'automne m'a permis de découvrir les membres du RIRC qui est un groupe très chaleureux et accueillant, et m'a offert une occasion précieuse de nouer des contacts et d'apprendre des autres. »

- **Cassidy Acheson, Université Simon Fraser**



« Grâce à la plateforme du RIRC, j'ai eu accès à de précieuses opportunités de réseautage et de collaboration avec d'autres universités, ce qui permet de savoir plus facilement à qui s'adresser en cas de besoin. [...] Nous apprécions sincèrement ce partenariat et nous croyons que l'engagement collectif qu'il procure renforce notre capacité interne à soutenir les chercheur.se.s et à accroître l'impact de la recherche. »

- **Pranav Mishra, Université de Winnipeg**





MISE À JOUR DES COMITÉS

Comité de développement professionnel

Les coprésidents **Michael Johnny** (Université York) (à gauche) et **Alyse Pearce** (Université d'Athabasca) (à droite) :

L'année 2025 a été une année importante pour le comité de développement professionnel du RIRC. Notre bilan montre que nous avons consacré du temps et de l'énergie à la gouvernance et à l'organisation structurelle, renforçant du coup nos bases pour offrir un meilleur service à l'ensemble du réseau. Nous avons ratifié un nouveau mandat et clarifié nos objectifs en tant que comité, soit offrir des opportunités de développement professionnel, créer un espace de partage entre pairs et contribuer à l'expansion de la profession de la courtier.ère du savoir.

Parmi les activités de 2025, mentionnons des sessions sur le courtage du savoir au niveau institutionnel, inspirées des travaux émergents du Dr Stephen MacGregor, des efforts pour relancer le programme d'échange MdC, l'organisation de webinaires et une première session Broker Bruch. Pour l'année à venir, nous prévoyons de diriger l'élaboration d'une Masterclass sur la MdC afin de compléter le développement de MobilizeU, de créer et de renforcer le contenu de développement professionnel sur le site Web du RIRC, et d'apporter notre contribution lors du prochain FCM à l'été 2026.

Nous avons de la place pour tout nouveau membre désireux de s'impliquer dans le comité. Nous remercions le personnel du RIRC pour son soutien en 2025.



Comité d'évaluation

De l'équipe « Evaluation Ninja », **Stephen MacGregor** (Université de Calgary) :

Au cours de l'année 2025, le comité d'évaluation du RIRC a finalisé, avec le soutien du Dr Stephen MacGregor (Université de Calgary), la phase principale de collecte de données du réseau et affiné le cadre initial afin de mieux saisir l'impact du RIRC. La proposition initiale définissait trois objectifs :



- Études de cas sur les approches systématiques de mobilisation des connaissances (MdC)
- Cartographie en réseau des rôles en matière de MdC à travers des entretiens, et
- Enquête sur les capacités institutionnelles à l'aide de l'outil Institutional Healthcheck

Afin de simplifier la conceptualisation et d'alléger la charge de travail des membres, les deux premiers objectifs ont été fusionnés, ce qui a donné lieu à 38 entretiens semi-structurés détaillés intégrant une cartographie des réseaux personnels avec des professionnel.le.s de la MdC à travers le réseau. Le troisième objectif a été réorienté en consultation avec le Comité de développement professionnel afin de se concentrer plus directement sur la planification institutionnelle de la MdC plutôt que sur la mise en œuvre d'un vaste outil d'enquête.

Nous avons récemment terminé la collecte de données. L'ensemble de données qui en résulte fournit une base empirique solide pour examiner les trajectoires de carrière en MdC, les contraintes structurelles en termes de temps et de ressources, ainsi que l'évolution des engagements en matière d'équité, de diversité et d'inclusion, entre autres sujets connexes.

La phase actuelle est axée sur une analyse plus approfondie, la synthèse et la production de rapports, ainsi que sur la définition des prochaines étapes stratégiques pour le réseau. Globalement, les données soutiennent l'élaboration de profils institutionnels, d'analyses transversales, de visualisations de cartes de réseau et de notes de synthèse bilingues alignées sur les objectifs affinés. Les résultats spécifiques, au-delà de ceux déjà partagés, seront classés en fonction des types de consultation avec les membres, de l'intérêt et des besoins stratégiques.

Les premiers résultats ont déjà soutenu les activités du réseau, notamment un webinaire sur la planification de la MdC au niveau institutionnel auquel ont participé plus de 100 personnes, un article publié dans *International Journal of Education Policy and Leadership*, et un manuscrit rédigé par des étudiant.e.s actuellement sous presse. L'évaluation a également éclairé des initiatives tournées vers l'avenir, contribuant à l'obtention d'une subvention Savoir du CRSH et à une proposition de recherche sur la recherche du CRSH qui sera soumise si cette possibilité de financement est renouvelée en 2026.

Comité sur le bilinguisme et la francophonie

Le comité sur le bilinguisme et la francophonie s'attaque à l'inclusion du français et à l'engagement en français qui sont des priorités du Réseau. Bien que le comité ait adopté un profil plutôt discret en 2025, cette période a été l'occasion de réfléchir à son rôle, à ses priorités et à l'évolution des besoins des membres et partenaires francophones au sein du RIRC. Des domaines clés ont été cernés dans lesquels le RIRC peut renforcer davantage le bilinguisme, non seulement par la traduction, mais aussi par des approches plus ciblées et adaptées à la culture en matière d'engagement, de collaboration et de partage des connaissances.

À l'horizon 2026, avec la mise en place d'un nouveau président, le comité jouera un rôle plus actif dans la promotion de nouvelles initiatives. Celles-ci comprennent le renforcement des liens avec les institutions et les communautés, l'amélioration de la visibilité des travaux menés par des francophones au sein du RIRC, et le soutien à une intégration plus cohérente des pratiques bilingues dans l'ensemble des activités et des ressources du réseau.



Coprésidents : **Connie Tang** (RIRC) (à gauche) et **Ousmane Sarr** (Université d'Ottawa) (à droite)



Comité MobilizeU

En 2025, le comité a continué ses activités de coordination et de mise en œuvre du programme de formation phare du RIRC, le programme MobilizeU. Les efforts se sont concentrés sur l'amélioration de l'accès et de l'engagement des participant.e.s.

Plusieurs améliorations ont été apportées au programme en 2025. Nous avons simplifié le processus d'inscription qui ne comporte désormais que deux étapes, permettant ainsi aux personnes des établissements membres de s'inscrire à l'avance et aux établissements membres de réserver des places avant le lancement des inscriptions grand public. Après la période d'inscription prioritaire, les places restantes étaient offertes à d'autres membres du RIRC et à des participants externes. Le comité a également mis à jour trois vidéos clés du programme, pour y intégrer de nouveaux points de vue d'expert.e.s, et a organisé une session bilingue afin de mieux refléter l'engagement du RIRC en faveur de l'inclusion du français. De nouvelles conditions de participation ont également été mises en place, notamment que les participant.e.s assistent à au moins six sessions en direct et effectuent au moins deux travaux pratiques. Ces changements ont porté leurs fruits, soit une augmentation de 10 % du taux de réussite, le plus grand nombre de travaux pratiques rendus à ce jour et une fréquentation moyenne plus élevée aux sessions en direct. Enfin, le programme MobilizeU a aussi généré des revenus, bien que modestes, grâce aux 15 inscriptions payantes. Cela témoigne d'un intérêt croissant pour le programme au-delà des membres du RIRC.

Pour 2026, on prévoit mettre à l'essai une boîte à outils MobilizeU. Cette mise à l'essai s'inscrit dans le cadre d'un projet mené par un établissement membre. Les efforts porteront également sur la pérennité du programme dans le contexte de l'expansion du réseau RIRC, afin de garantir que MobilizeU reste un programme de formation de qualité et réputé en matière de MdC.



*Coprésidentes : **Krista Jensen** (Université York) (à gauche), **Lupin Battersby** (Université Simon Fraser) (au centre) et **Sophie Ashton**, coordinatrice de MobilizeU (Université Simon Fraser) (à droite)*

314

Nombre d'inscriptions

- 39 établissements membres du RIRC
- 7 participant.e.s d'organisations non membres

199

Certifications délivrées

TÉMOIGNAGES DES MEMBRES

Développement professionnel

Le programme MobilizeU est un pilier en ce qui a trait à la sphère d'influence du RIRC. Dans l'ensemble des établissements, MobilizeU est largement reconnu comme une précieuse opportunité de développement professionnel qui renforce non seulement les compétences individuelles, mais aussi les capacités institutionnelles en MdC. Dans leur témoignage, les participant.e.s indiquent une confiance accrue dans leur capacité à appliquer les principes de la MdC, un engagement plus fort auprès des partenaires et des communautés, ainsi qu'une meilleure capacité à intégrer l'impact dans leur travail quotidien.



« Faire partie du RIRC nous a permis de poursuivre notre objectif visant à accroître la diffusion de la recherche au sein de notre hôpital et à créer des occasions pour le personnel d'autres services, qui leur permettent, au-delà de la recherche et de l'enseignement, d'en apprendre davantage sur la MdC. [...] Le programme MobilizeU a contribué à former le personnel et les équipes de projet à mener leurs propres activités de MdC, augmentant ainsi la portée et l'impact de leur travail. »

- Kristy Allen, Waypoint Centre for Mental Health Care

« Dans le cadre de mes responsabilités de gestionnaire de programme à SickKids, j'ai suivi le programme MobilizeU. Je voulais intégrer les principaux enseignés à mes activités menées en collaboration avec des collègues. La réussite du programme MobilizeU a donné une nouvelle perspective élargie de notre programmation et renforcé ma capacité à interagir avec les autres. Au cours de ces huit semaines, j'ai eu l'occasion d'apprendre auprès de professionnel.le.s engagés dans des travaux à fort impact. Cette expérience a approfondi ma compréhension de la MdC et m'a donné les outils nécessaires pour appliquer ces concepts directement dans mon travail quotidien. »

- Responsable de programme, Hospital for Sick Kids

PRIX 2025 POUR LE SAVOIR ENGAGÉ

Le RIRC a eu le plaisir de récompenser quatre chercheuses exceptionnelles, dont deux dans la catégorie « doctorat » et deux dans la catégorie « maîtrise », pour leurs travaux qui incarnent les principes de réciprocité, de démocratisation du savoir et de changement sociétal significatif.

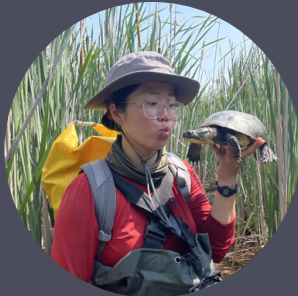
Lauréates du doctorat



Katrina Leclerc

Université Saint-Paul, Faculté des sciences humaines, École d'études sur les conflits

Projet : *Accès au savoir : Bibliothèque Jeunesse, paix et sécurité (YPS)*



Reta Meng

Université McMaster, Département de biologie, Écologie du paysage

Projet : *Mshiikenh Ganaawaabanjige : Tisser ensemble les savoirs anishinaabe et la science occidentale pour la conservation des tortues d'eau douce*

Lauréates de la maîtrise



Sarah Demedeiros

Université de l'Alberta, École de santé publique, Politique de santé

Projet : *Le récit numérique au service de la santé et du bien-être intergénérationnels : une approche décolonisée de la diffusion et de la préservation des connaissances des aînés autochtones dans la recherche en santé*



Rowan Harris

Université McMaster, Département de géographie, École des sciences de la Terre, de l'environnement et de la société

Projet : *Comprendre les indicateurs holistiques de la santé des oies autour d'Arviat, au Nunavut*

CENTRE DES COMPÉTENCES FUTURES

Tout au long de l'année 2025, le RIRC, en partenariat avec le [Centre des compétences futures](#) (CCF), a organisé une série de cinq groupes d'apprentissage par les pairs (GAP). Ces groupes se réunissent en ligne dans le but de favoriser l'apprentissage collaboratif et le dialogue entre les professionnel.le.s travaillant dans l'écosystème canadien de la formation professionnelle et du développement de la main-d'œuvre.

Chaque session a été conçue comme un espace accueillant où les praticien.ne.s, les décideur.se.s politiques, les employeur.se.s, les chercheur.se.s et les organisations communautaires pouvaient engager des conversations approfondies à la suite des webinaires thématiques du CCF. Dans le cadre des GAP, un animateur.rice coordonne des discussions de groupe dans lesquelles on partage des expériences, des stratégies et des ressources à travers des questions pratiques.

Dans l'ensemble, ces GAP démontrent que le RIRC et le CCF proposent un lieu d'échange fort apprécié des professionnel.le.s du secteur de la formation professionnelle et du développement de la main-d'œuvre où ils peuvent mettre en commun les meilleures pratiques, les défis et les ressources sur des enjeux émergents à travers le Canada.

Groupes d'apprentissage par les pairs 2025



Innover pour avoir un impact :
L'évaluation et l'apprentissage dans l'écosystème des compétences au Canada



Promouvoir l'inclusion :
Apprendre avec les collectivités noires au Canada



Parcours vers l'emploi :
Les microcertifications, l'apprentissage intégré au travail et l'information sur le marché du travail



Renforcement de la résilience économique :
Développement des compétences au sein des communautés autochtones et nordiques



En route vers la neutralité carbone :
Leçons tirées du contexte mondiale en matière de développement des compétences ancrées dans le territoire

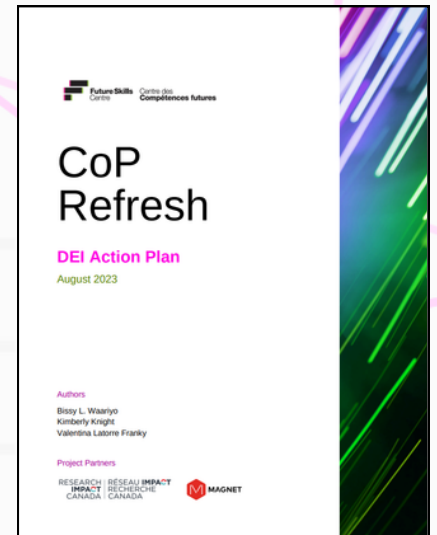


CRÉER DES PONTS ENTRE MDC ET INCLUSION

Article : Bridging Knowledge Mobilization and Inclusion by Developing a Community of Practice DEI Action Plan (Faire le lien entre la MdC et l'inclusion en élaborant un plan d'action EDI pour une communauté de pratique)

L'équipe de direction du RIRC a publié un article intitulé « [Faire le lien entre la MdC et l'inclusion en élaborant un plan d'action EDI pour une communauté de pratique](#) » dans *Equality, Diversity and Inclusion: An International Journal*.

Cet article démontre que la MdC et l'équité, la diversité et l'inclusion (EDI) se renforcent mutuellement. S'appuyant sur les n expériences de l'Université York et du partenariat entre le RIRC et le Centre des compétences futures, l'article met en lumière des enseignements sur la manière de mettre en œuvre concrètement des activités de MdC pour une communauté de praticien.ne.s tout en veillant à ce que les principes de diversité, d'équité, d'inclusion et d'accessibilité soient intégrés tout au long du processus.



Coauteur.e.s : **Bissy Waariyo** (Laansa Consulting) (à gauche), **David Phipps** (Université York) (au centre) et **Connie Tang** (RIRC) (à droite)

TÉMOIGNAGES DES MEMBRES

Une mine de ressources et d'inspiration

Les membres du RIRC ont également cité le réseau comme une immense source de ressources, d'idées et d'exemples, qui les ont inspirés à développer leurs propres ressources internes et à utiliser les ressources existantes créées par le RIRC et d'autres membres du RIRC.



« À l'Université d'Ottawa, nous avons mis en place un groupe interfacultaire sur le CV narratif afin de partager les ressources et de développer des ressources communes pour préparer les chercheur.se.s à traduire l'impact de la recherche. Nous voulons former une communauté de pratique avec d'autres établissements d'enseignement supérieur francophones et bilingue afin de développer un langage commun autour de l'impact de la recherche, et partager des ressources. »

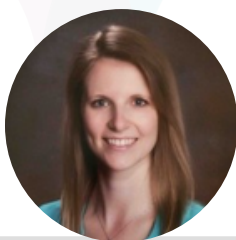
- **Reisa Klein, Université d'Ottawa**

« Notre engagement au sein du RIRC nous a incités à créer des ressources internes, telles qu'une trousse d'outils sur la MdC pour les demandes de subventions (en cours d'élaboration) et à étudier la relation entre la MdC et l'utilisation de l'IA (2025-2026). Notre but est de partager les meilleures pratiques ou d'organiser un atelier. Nous sommes impatients de partager certaines de ces ressources avec l'ensemble du réseau. »

- **Caroline Flocari, Université Carleton**



L'adaptation des ressources partagées a également permis de réduire les doublons et d'accélérer le renforcement des capacités en matière de MdC à l'échelle du réseau.

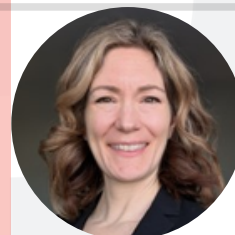


« Lors d'un atelier destiné aux chercheur.se.s, j'ai présenté le tableau de planification de la MdC du RIRC. Les commentaires ont été positifs. Les participant.e.s étaient impatients d'utiliser l'outil dans leur demande de subvention. Grâce au partage des bulletins et des ressources du RIRC, je constate peu à peu que notre personnel comprend de plus en plus le rôle du RIRC, comment il soutient la recherche et, en fin de compte, son impact. »

- **Nicole Westlund-Stewart, Université Lakehead**

« Lors des consultations sur la MdC, les membres de l'équipe de l'Université de Calgary ont partagé les ressources et les modules du RIRC comme outils d'apprentissage et de soutien supplémentaires. »

- **Stephanie Warner, Université de Calgary**



FAITS SAILLANTS ET TÉMOIGNAGES

Webinaire : « Planification institutionnelle de la MdC »

En mai 2025, **Dr. Stephen MacGregor (Université de Calgary)** (à droite) a présenté un webinaire sur la planification de la MdC. On y a exploré comment les universités peuvent soutenir et intégrer de manière plus intentionnelle la MdC au sein de leurs stratégies institutionnelles. Plus de 100 participants y ont assisté.



S'appuyant sur une étude de 2023 dans laquelle on a analysé les documents de planification de la MdC de quatre universités à forte intensité de recherche, le contenu du webinaire a mis en évidence les éléments clés d'une approche institutionnelle efficace. Les participant.e.s ont acquis des connaissances pratiques et des outils concrets pour les aider à lancer ou à affiner des plans de MdC adaptés à leur propre contexte organisationnel.

Merci au comité de développement professionnel d'avoir organisé ce webinaire.

Webinaire : « S'y retrouver dans les CV narratifs au Canada : se préparer à la transition »

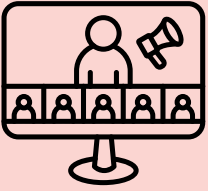
En novembre 2025, **Dr Raad Fadaak (Université de Calgary)** (à gauche) et **Dr Eli Friedland (Université Concordia)** (à droite) ont coanimé un webinaire très captivant et d'actualité sur la transition vers le CV narratif dans l'écosystème de la recherche au Canada.



La session a réuni des chercheur.se.s, des professeur.e.s et des administrateur.rice.s de l'ensemble du réseau afin d'explorer cette question. Les discussions ont porté sur les approches pratiques pour développer les compétences en matière de CV narratif, l'alignement du CV narratif sur les priorités en matière d'équité, de diversité et l'inclusion (EDI), ainsi que des stratégies visant à soutenir les chercheur.se.s à s'adapter à l'évolution des exigences de soumission. Plus de 100 participants ont participé au webinaire.



Les participant.e.s ont particulièrement apprécié l'opportunité de s'engager dans un dialogue ouvert et éclairé par leurs pairs. La session a souligné le rôle du RIRC en tant que facilitateur national, offrant une plateforme permettant aux membres de naviguer collectivement dans le changement, d'échanger sur les pratiques émergentes et de comprendre les nouvelles approches pour articuler l'impact de la recherche.



La forte participation et les retours positifs recueillis lors de ces deux webinaires ont mis en évidence l'importance de créer des programmes adaptés et axés sur les besoins des membres.

Le RIRC continuera d'offrir à ses membres des occasions d'apprentissage partagé et de dialogue, selon leurs besoins.

Article : Canadian approaches to research impact and its assessment (Approches canadiennes de l'impact de la recherche et de son évaluation)

David Phipps et ses collègues, Kathryn Graham (Alberta Innovates) et Eddy Nason (Association canadienne pour la recherche sur les services et les politiques de santé) ont rédigé un article intitulé [Canadian approaches to research impact and its assessment](#), publié dans la revue Research Evaluations. L'article traite de la manière dont l'impact de la recherche est abordé et évalué au Canada, en s'appuyant sur des exemples tirés de leur propre expérience au sein d'organisations engagées envers la MdC.



Coauteur.e.s : **David Phipps** (Université York et RIRC) (à gauche), **Kathryn Graham** (Alberta Innovates) (au centre) et **Eddy Nason** (Association canadienne pour la recherche sur les services et les politiques de santé) (à droite)



Cette contribution scientifique démontre que le RIRC et ses partenaires continuent à faire progresser le leadership éclairé du Canada en matière de MdC et à renforcer son rôle en tant que leader mondial dans ce domaine, ainsi qu'à faire valoir une perspective unique pour faire évoluer l'impact de la recherche.

Traduction en français d'un guide sur la rédaction des contributions les plus importantes (CLIP)

Dans le cadre du groupe de travail sur le CV narratif nouvellement créé cette année, les membres ont fait valoir que le partage des ressources entre établissements était extrêmement utile.

En juin 2025, l'Université Concordia a collaboré avec l'Université de Calgary pour traduire le guide « Most Significant Contribution » de cette dernière. Tout cela s'est fait avec le soutien du réseau RIRC.

Ce besoin d'avoir une version en français a émergé d'une discussion entre l'Université Concordia et d'autres universités et chercheur.se.s francophones du Québec. Le guide est désormais disponible en anglais et français sur le [site Web](#) de l'Université de Calgary.



Ce projet de traduction met en évidence l'un des nombreux avantages de faire partie du réseau RIRC, soit la volonté de partager les ressources et d'élargir l'accessibilité grâce à l'inclusivité linguistique. Cela témoigne de l'engagement collectif du réseau en faveur de l'équité, de la collaboration et de l'impact à l'échelle du Canada.

Présentation au CIGI : « Introduction à la MdC »

En février 2025, le RIRC a été invité pour la première fois à faire une présentation virtuelle lors du Digital Policy Hub du Centre for International Governance Innovation (CIGI). Ce fut l'occasion de mettre en avant l'expertise en matière de MdC. Dans cette présentation, on a exploré des approches pratiques pour intégrer la MdC à la recherche et élaborer des politiques, en s'appuyant sur des exemples et des outils provenant de l'ensemble de la communauté du RIRC. Le CIGI est un membre du réseau et son engagement envers le RIRC est une réelle force pour le réseau notamment en ce qui a trait à la promotion de l'apprentissage intersectoriel et la portée élargie de l'impact au-delà du milieu universitaire.

« Beaucoup d'efforts ont été mis dans cette présentation. Elle a été adaptée à un public de décideur.se.s politiques, notamment avec l'utilisation d'exemples pertinents sur le plan technologique. On voyait à quel point ils s'étaient préparés et à quel point la présentation était adaptée. Cela a très bien fonctionné. Le public était engagé. Au cours du semestre, nous alternons les sessions sur l'acquisition de compétences (comme celle-ci) et sur des thématiques (p. ex., sur le droit spatial). Les sessions de compétences suscitent généralement beaucoup moins de questions, mais cette séance a battu tous les records en matière de questions et de commentaires ! »

- Dianna English, Centre for International Governance Innovation



Base de données de contacts interinstitutionnels



En 2025, les membres ont été à l'origine d'un autre projet : la création d'une base de données de contacts interinstitutionnels afin de renforcer les partenariats au sein du réseau. Les membres ont souligné la nécessité d'une base de données dans laquelle on pourrait répertorier des données comme les champs d'expertise, les centres d'intérêt et la capacité de collaboration des chercheur.se.s.

Ce besoin de coordination était particulièrement nécessaire dans le contexte des demandes de financement externes, en particulier celles dont les taux de réussite sont faibles en raison de l'absence de partenariats solides. Un jumelage coordonné entre les membres du RIRC pourrait améliorer la compétitivité. Les objectifs de la base de données sont de proposer :

- Un système centralisé et consultable permettant de cerner les compétences des institutions
- Un espace permettant d'exprimer son intérêt et de tisser des partenariats
- Une première prise de contact qui est ensuite renforcée dans le cadre d'activités de réseautage, comme lors d'événements, et pas seulement dans des collaborations formelles
- Un rôle d'intermédiaire pour les membres du RIRC afin de faciliter l'engagement

Nous sommes impatients de lancer la base de données l'année prochaine.



TÉMOIGNAGES DES MEMBRES

Changement de culture institutionnelle

Le réseau du RIRC a contribué à un changement de culture au sein des institutions membres. Les membres font en effet état d'une plus grande sensibilisation à l'impact de la recherche, d'une collaboration accrue entre les unités et d'une intégration plus ciblée de la MdC dans les priorités institutionnelles.

« Le RIRC nous a fourni des outils et des ressources que nous avons intégrés à nos activités quotidiennes de MdC et qui ont favorisé l'apprentissage dans toutes nos équipes, notamment des présentations et le partage d'expertise. Cette collaboration a renforcé notre compréhension de l'impact et nous a aidés à ancrer plus délibérément la MdC dans notre travail.

Le RIRC nous a notamment aidés à élaborer un cadre d'impact que nous utilisons désormais pour démontrer l'impact de notre organisation auprès de parties prenantes influentes. Dans l'ensemble, le RIRC est devenu un partenaire inestimable pour renforcer nos capacités et accroître notre impact. »



- Deb Denman, Centre d'excellence sur la douleur chronique pour les vétérans canadiens

« Grâce aux exemples remarquables fournis par d'autres membres du RIRC, la Weston Family Foundation intègre désormais la MdC dès le début de la conceptualisation et de la planification stratégique de nouveaux programmes.

Les échanges avec les autres participant.e.s lors des appels mensuels du Dr RIC et de l'assemblée annuelle du RIRC sont une source d'inspiration, et nous apportent des enseignements précieux et d'excellentes idées. »

- Selga Apse, Weston Family Foundation



CONCLUSION

Alors que nous nous tournons vers l'avenir, le RIRC reste fidèle à ce qui l'a toujours distingué : un engagement en faveur de la collaboration plutôt que de la concurrence; un engagement en faveur de l'apprentissage partagé plutôt que du cloisonnement; un engagement en faveur de l'action plutôt que de l'intention.

En 2025, les membres du RIRC ont fait plus qu'échanger des idées : ils ont codéveloppé des ressources, mis en place des groupes de travail, élargi l'accès grâce à des initiatives bilingues et ancré plus profondément la MdC au sein de leurs établissements. Ensemble, ces efforts façonnent un réseau plus connecté, plus inclusif et plus axé sur l'impact à travers le Canada.

ÉQUIPE DU RIRC



David Phipps

Vice-président adjoint, Stratégie et impact de la recherche, Université York | Directeur du RIRC

dhipps@yorku.ca



BissyWaariyo

Directrice des opérations, RIRC

bissyw@yorku.ca



Sandy Chan

Spécialiste principale en MdC, RIRC

sdychan@yorku.ca



Sophie Ashton

Coordinatrice MobilizeU, RIRC

sophie_ashton@sfu.ca

RESTEZ CONNECTÉS ET INFORMÉS!

Voici comment rester en contact et vous tenir au courant des activités du RIRC :



Site Web du RIRC : Consultez le [site web du RIRC](#) pour découvrir nos derniers articles de blogue, nos suggestions de lecture, nos ressources sur la MdC et bien plus encore!



Bulletins : Dans son bulletin mensuel, le RIRC présente l'actualité du réseau et partage les événements à venir ainsi que les opportunités en matière de MdC. [Inscrivez-vous](#) pour rester informés!



Réseaux sociaux : Suivez-nous sur les réseaux sociaux. Nous sommes actifs à la fois sur [LinkedIn](#) et [BlueSky!](#)

REJOIGNEZ LE RÉSEAU!

Vous souhaitez [rejoindre](#) le RIRC?

Le RIRC accueille de nouveaux membres qui développent activement leurs capacités en matière de MdC, notamment des institutions canadiennes et internationales qui démontrent :

- Un engagement documenté en faveur de la MdC et de l'impact de la recherche au niveau institutionnel : un plan universitaire, un plan de recherche, un plan d'engagement ou tout autre document établi qui cerne la MdC ou une activité connexe comme une priorité institutionnelle
- Un investissement établi dans les mesures de soutien à la MdC, telles que l'engagement communautaire/public, la recherche communautaire (CBR), le soutien à la recherche, la communication et l'innovation sociale
- La volonté de partager leur expertise et d'apprendre des autres

Si cela correspond à votre institution, consultez notre [dossier de candidature pour les nouveaux membres](#) et envoyez-nous un courriel à info@researchimpact.ca!